

大自然を満喫しリフレッシュ

升沢自然遊歩道

ブナやサワグルミの原生林の中を楽しく歩こう



高さ20mの割山大滝



四季を通して色々な表情を見せる“すりばち沼”

船形山は、別名“御所山”とも呼ばれている県立自然公園船形連峰の主峰で、標高は1,500m。この船形山に登る登山道（升沢コース）の入口に旗坂野営場がある。升沢自然遊歩道は、この旗坂野営場を入口とし、県道升沢吉岡線（小荒沢橋）までの5.1Km（約2時間）のコースです。

野営場の駐車場に車を止め、いざ出発。ふくろう橋を渡り、野営場の中に一步足を踏み入れると、そこはブナの原生林。真夏でもひんやりとした空気を、身体いっぱいに吸うことができます。

また、ここにはトイレや炊事場、バードウォッチングのできる施設も設置されているほか、周りには荒川の溪流が流れているので、溪流釣りなども楽しむことができます。ブナの梢を渡る風の音を友として、一夜を過ごすのもよいでしょう。

野営場を抜けると吊り橋が見えてくる。長さ12mの“五蔵橋”である。この橋を渡り、ブナやサワグルミの原生林の中を進むと“ふくで岩”が見えてくる。ちょうど“ふくで餅”のような形をした岩である。

更に先に進むと“すりばち沼”に到着する。ブナの原生林の中で、静かに水をたたえるこの沼は、神秘的でさえある。地元の人も、「おっかない沼」と呼ぶほど自然を残している場所で、ここで一服してみてもう良いでしょう。

山菜やキノコを採りながら先に進むと、どこからともなく水が流れ落ちる音が聞こえてくる。“割山大滝”である。高さ20mの所から流れ落ちる清水を手ですくい、額の汗を洗い流せば、自然の雄大さを身をもって感じるができることなのでしょう。

“割山断崖”は高さ50m余り。しばし立ち止まり、岩肌の荒々しい眺めを満喫することができます。また、近くには2～3mの高さから流れ落ちる割山小滝があり、涼しげな溪流の音を聞きながら歩くことができます。

自然の美しさと緑の涼風に包まれれば、あなたの身体には活気がみなぎることでしょう。もうすぐ出口です。2つ目の吊り橋である、長さ16mの“五宝橋”を渡れば、約2時間のハイキングが終わります。

新緑に薫る若葉の春には山菜を手折り、酷暑の夏には溪流を友とし、秋には紅葉を楽しんだり、見付けたキノコで芋煮会というのもいいでしょう。家族づれで、或いは心の通うグループで、四季を通じて自然に親しめるコースです。

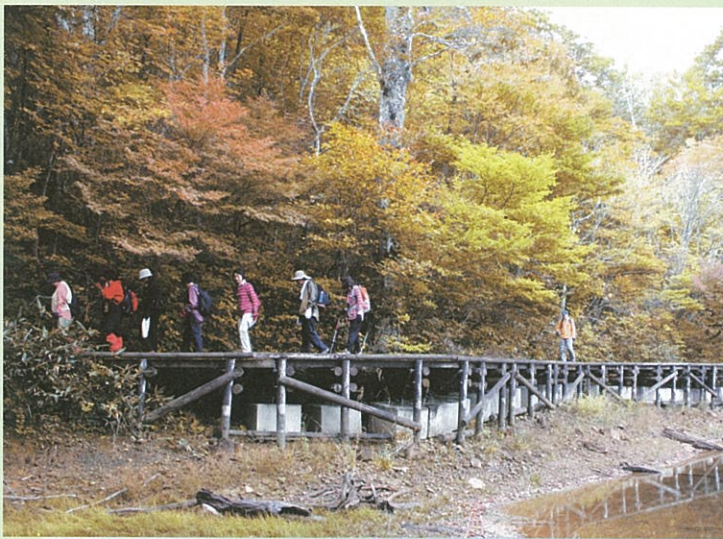
雄大な原生林の郷



五蔵橋を渡りいざスタート



ブナの原生林があなたを待っています



すりばち沼には木道も整備されています



ふくて岩

■宿泊施設案内

市外局番 (022)

施設名	住所	電話	収容人数
遠藤旅館	大和町吉岡字上町20	345-2020	70
力屋旅館	大和町吉岡字東下蔵25-1	345-2305	60
ビジネスホテル 山並	大和町吉岡字東下蔵29-1	345-3220	40
大和 パークホテル	大和町吉岡字天皇寺5	345-6680	64
台ヶ森温泉	大和町吉田字台ヶ森13	342-2057	50
滝の原温泉	大和町宮床字高山18-13	346-2565	27
ベルサンピア みやぎ泉	大和町小野字前沢31-1	346-2121	52

■交通案内

JR 仙台駅前から、吉岡行き（又は中新田行き）の宮城交通バスで約60分。吉岡上町下車。車の場合は、仙台から吉岡まで約45分。吉岡からはタクシーで約30分。大和ICからは車で約40分。

■問い合わせ先

- 宮城県黒川郡大和町役場産業振興課
☎022(345)1184
- 大和町観光物産協会
☎022(345)7501
- 大和町吉田観光協会
☎022(345)0028
- 大和町宮床七ッ森観光協会
☎022(346)2112



遊歩道案内図



■ 升沢自然遊歩道概要

● コースの順路

旗坂野営場 $\frac{1.3\text{Km}}{\text{(五蔵橋)}}$ すりばち沼 0.7Km 割山大滝 0.8Km 割山断崖 $\frac{2.3\text{Km}}{\text{(五蔵橋)}}$ 遊歩道出口

- 延 長 5.1Km
- 所 要 時 間 約2時間
- コースの見所

遊歩道は、ブナやサワグルミの原生林をぬい、溪流をわたる景観は訪れる人を魅了します。春は新緑、夏は溪流の涼しさ、秋は紅葉やいも煮会と、家族つれやグループで、四季を通じて自然を楽しむことができます。