



た

い

あ

ようこそ

宮城の真ん中!

宮城県大和町ガイドブック

# あなたの“たいわ”もここで描こう！

仙台からちょっと足を延ばして40分。

アウトドアやトレッキング、伊達家ゆかりの歴史巡り、

ここにしかない旨いものや手づくり体験など、

あなたの“たいわ”を描きませんか。



2p

七ツ森周辺ガイド

12p

船形山登山

14p

伊達家／歴史

20p

スポーツ

22p

伝統継承／吉岡宿

26p

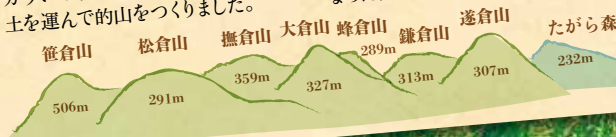
物産

昔ばなし

## 七ツ森ができたわけ

昔加美の郡に朝比奈三郎という力持ちの大男が住んでいました。あるとき、弓の稽古をするため、的にする山を作ることにしました。そこで大きなタンガラ（土を運ぶための背負いかご）をつくり、黒川のほうまでやってきたそう。そして、大谷の東の原っぱ（現在の鹿島台町あたり）からタンガラいっぱい土をいれ、7回ほど土を運んで的山をつくりました。

途中、1回ずつ休んだときにタンガラから土がこぼれ、その土が固まって、7つの山ができました。それが今の「七ツ森」で、この時土を掘ったところが「品井沼」、三郎が歩いた足跡が「吉田川」になったんだと。また、その時の的の山が矢喰山（薬菜山）で、一番あとにタンガラに残りでできた山がたがら森といわれるようになったんだとさ。



## アサヒナサブロー

大和町のふるさとの山『七ツ森』を作ったとされる伝説の大男。ものすごい力持ちで、弓矢の名手。好物は大和町の美味しいお米で作ったおにぎり。今日も大和町をもっと知ってもらうため、大男らしく豪快にPR活動中！

## アサヒナ十三郎

江戸時代の吉岡宿での史実を描いた映画「殿、利息でござる」を見て、非常に感動したアサヒナサブローが「分身すること誕生。義理人情に篤く、困ってる人を見ると助けずにはられない性格。アサヒナサブローの弟分として吉岡宿PR活動に奔走しています。」







## セツ森周辺ガイド

セツ森湖畔公園は千本もの桜が植樹され春のお花見、秋には山々の紅葉が訪れる人を楽しませます。セツ森自然遊歩道も整備されトレッキングをはじめ、キャンプやアウトドア、バーベキューや芋煮会などシーズンには多くの人でにぎわいます。





## お花見から水遊び、芋煮会まで いつでも楽しい七ツ森湖畔公園



### 宮橋公園

MAP F-3

南川ダムに隣接した七ツ森湖畔公園は、それぞれ特色ある公園が湖畔に点在しています。七ツ森大橋のもと、ダム湖を一望できる宮橋公園は、季節ごとに千本桜や水のきらめき、紅葉、雪景色で彩られ、そこから眺める船形連峰の雄大な景色も感動的。いつでも楽しいリゾートエリアに集って、遊んで、和んでください。



### 四十八滝運動公園

南川ダムサイドが一望でき、テニスコートやオートキャンプ場が整備されています。

MAP F-3



### 南川ダム資料館

MAP F-3

宮橋公園内にある資料館で、ダムに関するパネルや模型などを展示。60人収容の研修室もあります。レンタサイクルの貸出しも行っています。 **■ダム資料館 ☎022-346-2442**

### 立輪水辺公園

MAP F-3

水と親しみ、バーベキューや芋煮会などを楽しめます。自由に使用できるかまども設置されており、ダムを望める高台もあります。



### 蛇石せせらぎ公園

MAP F-3

じゃぶじゃぶ池にせせらぎ広場と、水とふれあいのできる公園です。ベンチには、わらべ歌が刻まれています。



### 花野果ひろば七ツ森

大和町の肥沃な大地が育んだ新鮮な野菜や果物、花、農産加工品、周辺の山々で採れる山菜、キノコ類などが並ぶ直売所です。素材の味をいかした特産品もお土産におすすめ。ソフトクリームも人気です。

営業時間／

3～11月 午前9時～午後4時

12月 午前9時～午後3時

営業日／3～12月無休

園花野果ひろば七ツ森

☎022-346-5081

MAP F-3







## 神秘の山々に癒されながら 七つのパワー・スポットめぐり



### 【七ツ森自然遊歩道】

七ツ森をめぐる遊歩道は、見どころ満点のハイキングコース。撫倉山展望台では360度の大パノラマが楽しめます。



亀の子岩

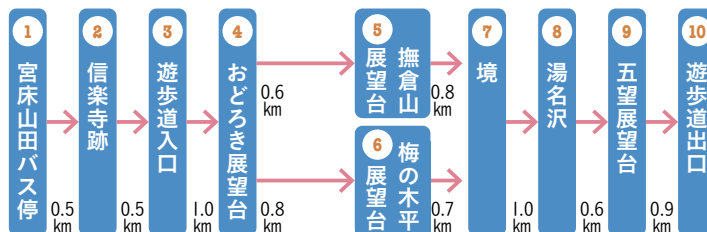


### 七薬師掛け



七ツ森の全てに登山道があり、各頂上に薬師如来石像が祀られています。無病息災を祈願して七つの山を一日で登る「七薬師掛け」の風習が現在も受け継がれています。

### 七ツ森自然遊歩道順路





湖畔を見下ろすバンガローサイト

## ログハウス&テントで リフレッシュ！

### 四十八滝運動公園

#### オートキャンプ場 MAP F-3

#### 「星空サブロー PARK」

何も無いキャンプ場をコンセプトとし、宿泊やデイキャンプを楽しめます。各区画1台の車両を駐車するスペースを設けており、自由に自然を満喫できます。

利用期間／4～11月

施設／10区画 トイレ・水道・炭捨て場

\*利用料金などについてはお問い合わせください。

☎南川ダム資料館 ☎022-346-2442



セツ森ふれあいの里食事処 (蠟梅の咲く頃)



炊事場

### セツ森ふれあいの里 MAP F-3

セツ森湖を望む高台に位置する豊かな自然の中、丸太づくりのログハウスのバンガローやテントサイトで、本格的なアウトドア・ライフを楽しみましょう。宿泊、日帰りどちらでも利用でき、炊事場、トイレなどの施設も完備しています。

利用期間／4～11月

施設／バンガロー10人用(4棟) 6人用(2棟)

テントサイト6人以上用、5人以下用貸し出しあり。

\*利用料金などについてはお問い合わせください。

☎南川ダム資料館 ☎022-346-2442

### セツ森 陶芸体験館

全国でも珍しい七種の窯を備えた陶芸体験館で台ケ森焼に挑戦してみませんか？多人数で参加できる体験教室も。

MAP F-3

## 世界に一つだけの 思い出をカタチに

営業時間／午前10時～午後5時  
(11～3月は午後4時まで)  
休館日／水曜日(祝日の場合は翌日)  
年末年始  
\*体験受付は閉館2時間前まで  
☎百窯の里セツ森陶芸体験館  
☎022-346-2377



## { 自分だけの焼き物作り体験 }



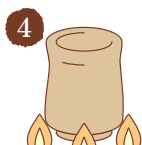
土を練る



形を作る



2～3週間乾燥



乾燥したものを窯に入れ、700～800℃で約12～72時間焼き、1日～3日ほど冷ます。



釉薬で色をつけ、2～3日乾燥



本焼  
窯詰めし、約12～168時間焼き、3～30日ほど冷ます。



冷めたら  
窯出しを行い完成



初心者でも楽しく  
トライできます！







七ツ森に見守られ  
伊達家ゆかりの場所へ

## 宮床宝蔵

● みやとこたからぐら



大和町には伊達家縁の品々が多く伝わっており、これらの保存・展示を中心に宮床の歴史と生活を伝える資料館です。南側には自然散策路に歌碑6基が建ち、領主の館跡を眺められる「宮床歌の小径」があります。

開館時間／午前9時～午後4時  
休館日／月曜日(祝日の場合は翌日)  
12/28～1/4(その他休館日は直接お問い合わせください) 入館料／有料  
大和町宮床字下小路64  
☎022-346-2438 MAP G-4

## 旧宮床伊達家住宅

江戸時代、宮床の領主であった宮床伊達家が明治維新後に移り住み、以後同家の居宅となった宮床城下唯一の武士住宅です。

開館時間／午前9時～午後4時  
休館日／月曜日(祝日の場合は翌日)  
12/28～1/4(その他休館日は直接お問い合わせください) 入館料／無料



ロマン薫る洋館に  
近代歌人の面影を探して



明治時代の擬洋風建築である歌人原阿佐緒の生家を整備した記念館には、彼女の日記、歌稿、文人らとの書簡など多くの資料が展示されています。

開館時間／午前9時～午後4時  
休館日／月曜日(祝日の場合は翌日)  
12/28～1/4(その他休館日は直接お問い合わせください) 入館料／有料  
大和町宮床字八坊原19-2  
☎022-346-2925  
MAP G-4



原阿佐緒(1888-1969)

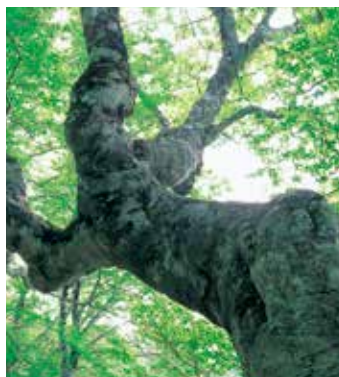
明治21(1888)年、黒川郡宮床村(現大和町宮床)生まれ。先に短歌を与謝野晶子に師事、のち斎藤茂吉、島木赤彦の指導を受け、大正の三閑秀歌人の一人として、その才能と美貌をうたわれました。

## 原阿佐緒記念館

● はらあさおきねんかん



## MAP B-2



船形山登山

MAP C-2



全色麻町大滝キャンプ場

小荒沢川

船形山神社

内水面

水産試験場

五手橋

大沼

荒川

しょうゆ滝

割山新崖

割山小滝

割山大滝

桑沼

至泉ヶ岳

旗坂キャンプ場

五蔵橋

すりばち沼

夫婦岩

ふくで岩

升沢自然遊歩道

ブナやサワグルミの原生林をぬうように続く約5.1km(約2時間)の自然を生かした遊歩道。散策には登山用の装備がおすすめ。春は新緑、夏は溪流の涼しさ、秋は紅葉が迎えてくれます。

※遊歩道内は、天候などの影響で荒れている場合がありますので、注意して通行してください。



# 覚照寺と伊達家廟所



## 覚照寺

MAP G-4

江戸時代のはじめころ、「独眼竜政宗」の異名で知られる仙台藩祖・伊達政宗は、三男の宗清をここ大和の地の領主としました。また後には、孫の宗房が宮床地区の領主となったことから、この地には伊達家ゆかりの史跡などが数多く残されています。

寛文6(1666)年に伊達宗房が、母・小笹(慶雲院)のために慶雲寺を建立しましたが、後に、宗房の長男で仙台藩5代藩主となった吉村が覚照寺と改称しました。境内には、宗房にはじまる宮床伊達家累代の墓(廟所)があります。

## 伊達宗房 (1646 - 1686)

仙台藩祖・伊達政宗の孫にあたる宗房は、4歳のときに田手高実の養子となりますが、14歳で伊達姓を与えられ、翌年宮床を在所としました。その後、白石城主・片倉景長の娘を妻とし、2子に恵まれました。宗房の子孫は江戸時代が終わるまで宮床を治め、宮床伊達家と称されています。

伊達宗房画像(覚照寺所蔵)



## 伊達吉村 (1680 - 1751)

宗房の長男として誕生した吉村は、7歳で父を亡くし宮床伊達家を継ぎました。その後、16歳で仙台藩4代藩主綱村の養子となり、24歳で5代藩主になりました。それから40年にわたって藩の内政改革にあたり、多大な治績をあげました。

伊達吉村画像(仙台市博物館所蔵)



## 宗房公の妻建立の 地蔵菩薩

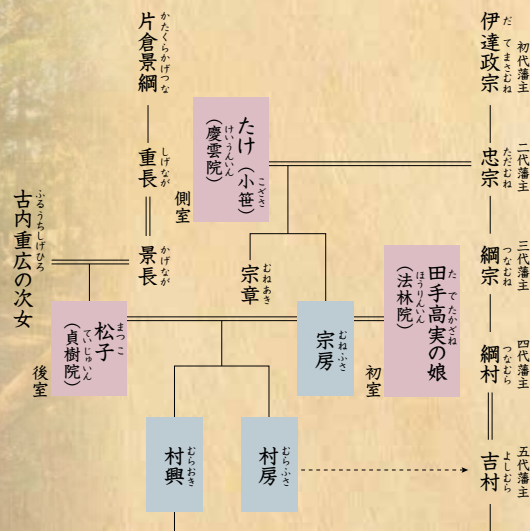
## 中野地蔵

MAP G-4

享保7(1722)年に伊達宗房の妻であり、吉村の母である松子(貞樹院)が建てた石の地蔵菩薩座像で、子育ての神とも言われています。

伊達家  
歴史

## 略系図



# 宮床伊達家探訪



# 伊達家の絆、ここにあり

政宗の三男宗清建立

## 天皇寺 MAP H-3

元和2(1616)年、伊達政宗の三男宗清が居城を吉岡に移すに伴い、現在地に移され建立されました。庫裡は江戸時代の建築で、県内では瑞巖寺の庫裡に次ぐ歴史あるものとして大和町指定有形文化財に指定されています。また、山門も江戸時代からのものです。このほか境内には伊達宗清と、政宗の側室で宗清の養母となった飯坂の局の墓があります。



伊達河内守宗清の墓

庫裡内部の見学／要事前連絡  
☎天皇寺 ☎022-345-2774



飯坂の局の墓



庫裡



伊達家  
歴史

黒川総鎮守・宗清遷座

## 吉岡八幡神社 MAP H-3

伊達宗清が居城を吉岡に移したのに伴い、元和4(1618)年に現在地に移され、黒川郡の総鎮守社とされました。社殿は以前宮城県指定有形文化財でしたが、昭和62年に落雷で焼失し、平成元年に再建されました。隨身門は、明和元(1764)年の建立です。

## 宗清建立 九品寺 MAP H-3

元和2(1616)年、伊達宗清が居城を吉岡に移すに伴い、現在地に移され建立されました。境内には、江戸時代の吉岡宿窮民救済事業を伝える「国恩記顕彰碑」があります。



山門



但木成行  
招魂之碑

## 奥山常辰建立 保福寺

MAP H-2

寛文5(1665)年に吉岡領主の奥山常辰が建立し、山門は当時からのものという薬医門です。境内には、奥山家や、後の領主・但木家の墓、最後の領主・但木成行の招魂碑があり、この碑には勝海舟による有形題字が刻まれており、大和町指定有形文化財に指定されています。



# 悠久の時間を刻み伝える



## 古刹の遺跡 信楽寺跡

MAP G-3

平安時代に慈覚大師が開いたと伝えられている寺の跡です。建物は明治7年に焼失しましたが、礎石や池などが残り、発掘調査後に公園として整備されました。大和町指定史跡に指定されています。



## 古墳時代の遺跡 鳥屋八幡古墳

MAP I-4

古墳時代後期に造られた豪族の墓と推定される円墳で、横穴式石室をもつものです。一号墳は直径約18m、二号墳は直径約14mで、ともに宮城県指定史跡に指定されています。



五穀豊穡の三社大明神

## 鶴ヶ峯八幡神社

MAP G-3

杉並木の参道を進み自然石を積み上げた石段を登ると、中央正面に拝殿があり、その奥に本殿があります。諏訪神社、熊野神社などが森閑とした中に佇んでいます。



## 「お姫の神様」稲荷大社 姫宮神社

MAP J-3

創建は文明18(1486)年以前に遡るとされています。境内には、地域の民俗資料などを多数展示する「ふるさとほたるき館」があります。



黒川氏の菩提寺

## 報恩寺

MAP J-3

室町時代の黒川郡の領主・黒川氏の菩提寺です。本尊は聖観音菩薩と伝えられている南北朝時代頃の木像で、大和町指定有形文化財に指定されています。

本尊の拝観／要事前連絡  
☎報恩寺 ☎022-345-5255



## 七ツ森と桜の絶景コラボを ひとりじめ



18



19

お花見  
スポット

MAP I-3

## 八谷館跡

室町時代後期の城館跡で、八谷氏が居住したと伝えられています。北部の発掘調査では土塁や空堀、建物跡が多数発見されました。現在は館跡の南部を公園に整備し、憩いの場として親しまれています。何とんでも七ツ森の絶景が広がる最高のロケーションで、特に春のお花見シーズンは、満開の桜とのコラボレーションが見事です。



# S P O R T S in T A I W A



## 大和町総合運動公園 MAP H-3

多種多様なスポーツに対応した複合施設。メインのアリーナは約600人分の観客席を完備し、バレーボールが3面同時に出来る広さを持ち、様々なスポーツが楽しめます。その他、トレーニング室や柔道場も完備。屋外には陸上競技場、人工芝テニスコート（6面）多目的広場を完備。多目的広場は少年野球、ソフトボールやグラウンド・ゴルフなど多種目のスポーツが楽しめます。

### トレーニングルーム

最新のトレーニングマシンを多数導入。エアロバイク、ランニングマシンを使っの酸素運動や各種トレーニングマシンを使用したウエイトトレーニングなど、健康な身体づくりや体力の維持増進など、お好みに応じた運動を行うことができます。

### 施設内容（総合体育館）

#### ◎第1競技場（メインアリーナ）

バスケットボール2面／バレーボール4面／バドミントン10面／テニス3面／卓球24面／ハンドボール1面

#### ◎第2競技場（サブアリーナ）

バレーボール1面／バドミントン3面／剣道2面



営業時間／午前9時～午後9時30分  
休館日／火曜日（祝日の場合は翌日）  
園大和町総合体育館  
☎022-346-2178  
FAX022-346-2179



## ダイナヒルズ公園

第一仙台北部中核工業団地内にあり、観客席のある野球場や、ナイターも楽しめる全天候型の人工芝コートを持つテニスコート、全面天然芝のサッカー場が自慢です。

MAP I-2



## ベルサンピアみやぎ泉

MAP H-5



自然豊かな広々とした空間に、多彩な施設がそろった本格的なスポーツ、レジャースポット。テニス、室内スポーツ施設、ゴルフ練習場、体育館、スケートリンク、レジャープールなど、快適な環境を整えました。ミーティングや研修にもご活用いただけます。

☎022-346-2121 FAX022-346-2347



# 伝統継承

## しまだあめ 島田飴まつり

12月14日は、吉岡八幡神社で、良縁を願う縁結びの祭り「島田飴まつり」が行われます。この日にだけ販売される「島田飴」は、良縁を引き寄せる縁起物の飴として県外からも多くの方が買い求めに訪れます。



良縁を引き寄せる  
縁起物の飴

## まほろば夏まつり

町の一大イベントとして8月に行われる夏まつりは、町民が互いに祭りを創り上げ、参加し、楽しめるイベントとして親しまれています。



## お立ち酒全国大会

婚礼に欠かせない唄として全国で愛されている民謡「お立ち酒」は、古くから宮床地区で歌い継がれ、昭和20年代に全国へ紹介されたものです。「お立ち酒」の日本一を決める全国大会が、毎年発祥の地・大和町で開かれます。



## 山の神が里へ下り、 田の神になる

## ぼんでん 梵天ばやい

平成8年、宮城県は無形民俗文化財として指定された「船形山神社の梵天ばやい」は、町内外から集まった氏子たちが梵天をめぐる争奪戦を繰り広げる神事です。毎年5月1日に開催。



## 輪くぐり

吉岡八幡神社で行われる夏の越の祭りです。茅でできた輪を8の字状に3度回ると無病息災、家内安全にもご利益があると伝えられています。



## やぶさめ 流鏝馬

吉岡八幡神社の秋の大祭で行われる流鏝馬は、60mの区間を疾走する馬上から、的をめがけて弓を射る勇壮なもの。大勢の観客を魅了します。



勇壮な伝統行事が  
人々の心を一つに

## 伝統神楽

大和町内には、昔から伝わる神楽が五つあります。吉田地区の「金取代々神楽」（町指定無形民俗文化財）、宮床地区の「難波神代神楽」、鶴巣地区の「北目神楽」、落合地区の「蒔袋神楽」と「三ヶ内神楽」。いずれも南部神楽の流れをくむものです。





## 江戸

江戸時代、吉岡には奥州街道と出羽街道の宿場である吉岡宿がありました。宿の人々には物資を運ぶための馬と労力の負担が課せられていましたが、次第にこの負担などで生活が苦しくなる人が増えました。

この問題を打開するため、宿に住む穀田屋十三郎や菅原屋篤平治ら9名は、千両という大金を工面し、仙台藩に預け入れ、その利息で人々を救おうと考え、大変な苦勞の末に実現させました(安永2〔1773〕年)。

この事実は龍泉院の元住職・栄洲瑞芝が「国恩記」として書き残しています。これをもとに歴史学者・磯田道史氏は「穀田屋十三郎」（『無私の日本人』所収）という史伝を著し、さらにこれを原作とした映画「殿、利

息でござる!」が制作されました(平成28〔2016〕年公開)。

吉岡宿の街路は、今も同じ位置に残り、ゆかりの地もありますので、往時の人々に思いを馳せながらめぐってください。



こくおんきけんしうひ  
国恩記顕彰碑

九品寺の境内に、平成15  
（2003）年建立の国恩記  
顕彰碑と篤志家9名の法  
名碑があり、その間に菅原  
屋篤平治夫妻の墓がある。  
また山門の前には、南東の  
交差点近くから移された  
宝暦7（1757）年建立の  
追分石がある。

龍泉院

りゆうせんいん

曹洞宗の寺で、寛永5(1628)年に現在の鶴巢下草から当地へ移った。当寺八世の住職を務めた栄洲瑞芝が、「国恩記」を著しており、境内には歴代の住職とともに墓がある。

伝統継承／吉岡宿

吉岡館跡

吉岡館跡  
よしおかたてあと

寛文2(1662)年、奥山家が吉岡の領主となるのに伴い整備した居館の跡。宝暦7(1757)年、奥山家に代わつて但木家が領主となつて当館に移つた。外周にあつた堀は埋められたが、内側の土塁は西北北部で見られる。この館の周囲から宿場町の間は家臣の屋敷地であつた。

吉岡城跡

吉岡城跡  
よしおかじょうあと

伊達政宗の三男・宗清の居城の跡。元和2(1616)年に完成し、現在の鶴巢下草にあった居城から寺院等の施設も共に移った。隅櫓が建てられ、そこから北の「ひだれ」の櫓台が二箇所残り、そこと北の「ひだれ」の丘「付近」の丸で、東側が二の丸と云わる。南側の低地には堀があった。



季節の贈り物やふるさとのお土産に、こだわりのある本物を。

# まほろばの恵み

まほろばの里・大和町には、恵まれた自然の中で育んだ農産物や山野草をはじめ、豊富な資源を素材にした特産物が多数あります。どれも、ふるさとのお土産や季節の贈り物に喜ばれるものばかりです。



## いわな・やまめの一夜干し

活べした岩魚・山女を開いて塩漬けし、一晚干した干物。

有限会社菅原  
☎ 022-342-2475



## 七ツ森そば

地元産そば粉に地酒「松島の月」を練り込んだコシがあるそば。

七ツ森そば高富  
☎ 022-345-2522



## 七ツ森ふもと舞茸

宮城県内生産量の6割を誇る大和町の舞茸。

株式会社七ツ森ふもと舞茸  
☎ 022-345-5386



## 鶴巢のそば

大和町鶴巢産のそば粉と、つなぎに県内産の小麦を使用。

鶴巢そば生産組合  
☎ 022-343-2570



## 七ツ森の恵 はちみつ

大和町の山で養蜂された日本蜜蜂のはちみつ。

千葉勝己  
☎ 090-1933-7155



## 七ツ森サーモン

上品な脂のりに仕上げたDonaldson・スチールヘッド系の大型ニジマス。餌にこだわり、脂分控えて魚本来の旨味が特徴の魚です。

有限会社菅原  
☎ 022-342-2475



## 三浦屋の漬物

大和の大地から生まれた野菜を無添加・手仕込みで漬けた三浦屋自慢の漬物。

三浦屋  
☎ 090-3667-1754



## 伊達いわな

大和町にある県内水面水産試験場が開発した全雌3倍体いわな。

有限会社菅原  
☎ 022-342-2475



## 曲がりねぎ

引き抜いて横に寝かせて植え直す「やとい」という手法で作られたねぎ。

新みやぎ農業協同組合  
☎ 022-353-1111



## 金のいぶき

食味や食感が良い。家庭の炊飯器で簡単に炊ける。

赤間農業開発株式会社  
☎ 022-347-8210



## 丸むき実そば

玄そばの殻を剥いたそば。健康食品・ダイエット食品として話題になっている。

鶴巢そば生産組合  
☎ 022-343-2570



## 鶴巢そば粉

鶴巢のそばを製粉に加工したもの。各方面のそば屋で使用されている。

鶴巢そば生産組合  
☎ 022-343-2570



## つるすの大自然原木しいたけ

露地栽培で春、秋の2回生産。自然に任せての栽培。

宮澤光夫  
☎ 022-343-2509





## セツ森しいたけ

低温でじっくりと育てた椎茸。肉厚ジュシーで香り豊かな味わい。

新みやぎ農業協同組合  
☎ 022-353-1111



## 鶴巢の木酢液、竹酢液

ナラ、クヌギ、孟宗竹を使用して製造。農業、園芸用など様々な用途に。

宮澤光夫  
☎ 022-343-2509



## 行者菜

希少な山菜。ビタミンや硫化アリルが豊富で、生活習慣病の予防や滋養強壮の効果が期待される。

仙台行者菜研究会 黒川支部  
☎ 090-9636-5338



## 大和町産にんにく 吉田ホワイト黒にんにく

栄養食品である黒にんにくも作られる。

株式会社みらいファームやまと  
☎ 022-725-8340



## ワナリーが作る大和町産にんにく 了美ホワイト

粒が大きく味が濃厚で甘みがある栄養満点のにんにく。

株式会社みらいファームやまと  
☎ 022-725-8340



## 真空パックキューブ米

金のいぶき・つきあかり・ひとめぼれ

真空パックなので鮮度も長持ち。贈答品にも。

赤間農業開発株式会社  
☎ 022-347-8210



## セツ森田園ぷりん

生クリームをたっぷりを使用した口どけの良いなめらかなプリン。

田園菓子工房・シェフドリーム  
☎ 022-347-2678



## セツ森ロール

卵をふんだんに使用したロールケーキの中には、濃厚な生クリーム。

田園菓子工房・シェフドリーム  
☎ 022-347-2678



## セツ森マドレーヌ

自然の素材をいかした逸品。「ぶっくり」と盛り上がった「セツ森」をイメージして丁寧に焼き上げた。

田園菓子工房・シェフドリーム  
☎ 022-347-2678



## 大和マドレーヌ

セツ森はちみつを練り込みしっとりと焼き上げた。風味豊かな味わいが楽しめる逸品。

田園菓子工房・シェフドリーム  
☎ 022-347-2678



## お立ち酒ろまん

白あんがベースの生地、銘酒「お立ち酒」の酒粕を練り込み、中に栗の甘露煮を刻み入れた一口サイズの焼き菓子。

田園菓子工房・シェフドリーム  
☎ 022-347-2678



## セツ森盛リクッキー

セツ森にちなんだ七種類のクッキーの盛り合わせ。

梅香亭  
☎ 022-345-2807



## チョコっと大和

チョコレートとカスタードクリームをタルト生地にし込んだ一品。

梅香亭  
☎ 022-345-2807



## 大和んバナナ・大和の俺ん家

相性抜群のバナナ・チョコチップやオレンジなどをふんだんに使用したパウンドケーキ。

梅香亭  
☎ 022-345-2807





## 大和魂

大和蔵酒造の大吟醸酒を練りこんだホワイトチョコの生チョコ。

梅香亭

☎ 022-345-2807



## セツ森の甘酒

減農薬で栽培された大和町産ひとめぼれの米麹 100%の甘酒。

赤間農業開発株式会社

☎ 022-347-8210



## 特別純米酒 セツ森の四季

船形山の伏流水と無農薬有機米「蔵の華」を原料米にした特別純米酒。

酒の穀田屋

☎ 022-345-2052



## 純米酒 セツ森伝説

町内産米を使った地域限定の純米酒。

大和蔵酒造株式会社

☎ 022-345-6886



## ふるさとの「お立ち酒」

町内産米を使った地域限定の純米酒。名前は大和町で生まれた民謡「お立ち酒」に由来する。

大和蔵酒造株式会社

☎ 022-345-6886



## 台ヶ森焼 男の料理

陶器の蓄熱でじっくりと焼きあがる焼陶板。

台ヶ森焼窯元 安部元博

☎ 022-346-2377



## 台ヶ森焼

セツ森周辺の土を使用し作られた作品。釉薬を使用したもの、使用していないものなど多岐にわたる陶器。

台ヶ森焼窯元 安部元博

☎ 022-346-2377



## 莫迦焼締

二代目窯元の独自技法。手間と時間が掛かる。七種の窯を持つセツ森陶芸体験館でしか作れない陶器。

台ヶ森焼窯元 安部元博

☎ 022-346-2377



## 竹ざる

竹編みに桜の皮を織り込む大和町宮床地域独自の手法で制作された竹ざる。

君ヶ袋商店

☎ 022-346-2007



## ミニ門松

全て天然素材のミニサイズ門松。贈答品としての利用も多い。

新小路物産品友の会

☎ 022-346-2007



## 大森山オリジナル金剛杖

杉、桧を材木に使用した杖。笹倉山と松倉山の標高にちなんで長さで作られている。

千坂浩太郎

☎ 090-5236-8718



## 木札 (大森山亀の子・薬師如来)

焼印を杉や槐に押した木札。目標成就を願うもの。

千坂浩太郎

☎ 090-5236-8718



## 幸運 熊の爪ストラップ

熊の爪の形状をしたストラップ。お金や人との繋がりを集める縁起物といわれる。

千坂浩太郎

☎ 090-5236-8718



## 愛をくるむクルミストラップ

大和町の山で採れたクルミをストラップにしたもの。

千坂浩太郎

☎ 090-5236-8718



## シェリダンスタイル カービングブリーフケース

伝統的なスタイルに独自のアレンジを加え1つ1つハンドメイドで製作している。

株式会社 Stand Field サムライクラフト

☎ 022-739-7494



# 宮城の真ん中 大和町からあちこちへ



平泉へ



少し足を延ばして世界文化遺産・平泉へ。中尊寺、毛越寺など、奥州藤原氏の仏教文化にふれよう。

仙台へ



大和町に隣接する政令指定都市・仙台。伊達政宗ゆかりの見どころも多く、東北一のにぎわいを見せます。

松島へ



大和町の東に位置する日本三景・松島は、松島湾内外の260余りの島々と湾を囲む緑が美しい町です。

## たいわ Navi Map



セツ森

仙台市  
青葉区

1 : 70,000



# 佐藤忠良ギャラリー



「ブラウス(エスキース)」1993



## まほろばの原風景に いつでも会える。

大和町出身で世界的に活躍した彫刻家・佐藤忠良(1912-2011)の作品ギャラリーです。「母の顔」や「演技生」など家族をテーマとした彫刻、装身具や版画、町内を描いたスケッチも展示しています。

開館時間／午前9時30分～午後4時30分

休館日／第1・第3火曜日、年末年始

まほろばホール大和町ふれあい文化創造センター)内

☎022-344-4401

MAP H-3

### 佐藤忠良

日本の具象彫刻を代表する彫刻家。明治45(1912)年、黒川郡落合村(現大和町落合)生まれ。清新な女性像などの塑像を制作。絵本「おおかみかぶ」などの挿絵も担当しました。



### 遠藤旅館

長期ご宿泊、団体でのご宿泊も対応しております。多目的に使える大中小宴会場もございます。

大和町吉岡字上町20

☎022-345-2020 収容人数46人



### ビジネスホテル山並

国道4号に接しており、ビジネスでももちろんのこと観光の拠点としてもお気軽にご利用下さい。(長期滞在可)

大和町吉岡字東下蔵29-1

☎022-345-3220 収容人数40人



### 台ヶ森温泉山野川旅館 Dog Village 台ヶ森

七ツ森近く、ベットと泊まれる温泉宿。併設されたドックランでワンちゃん遊びカフェにてくつろぎの空間へ。

大和町吉岡字台ヶ森13

☎022-342-2057 収容人数50人



### 大和パークホテル

四季折々の魅力ある公園に隣接し、静かな環境で快適な滞在を提供。地元農家から仕入れたお米を使った絶品朝食が自慢。徒歩圏内にコンビニや飲食店があり、ビジネスや観光の拠点に最適です。

大和町吉岡字天皇寺5

☎022-345-6680 収容人数64人



### ベルサンピアみやぎ泉

豊富なスポーツ施設が揃っており、幅広い年齢層が楽しめる施設です。夏はプール、冬はスケートも営業します。

大和町小野字前沢31-1

☎022-346-2121 収容人数65人



### ホテルルートイン仙台大和インター

大和ICより車で5分、北部工業団地まで車で15分程度の好立地です。皆様のお越しを心よりお待ちしております。

大和町吉岡字東下蔵27-1

☎022-344-5711 収容人数204人



### 滝ノ原温泉「ちどり荘」

『地場産』の素材を活かす創作懐石料理。『秘湯の温泉』でのくつろぎの宿。

大和町宮床字高山18-13

☎022-346-2565 収容人数55人



### たびの邸宅 Retreat 了美七ツ森

ワイナリーに泊まる休日。鳥のさえずりとともに目覚め、澄み渡る星空を見上げながら眠る。多忙な日常を忘れ、心身ともに安らげる1棟1室の宿泊施設が「たびの邸宅 Retreat 了美七ツ森」です。

大和町吉岡字旦ノ原36-15

☎050-1808-3727 収容人数最大7人まで





大和町役場



第一仙台北部中核工業団地



大和リサーチパーク



大和インター周辺流通団地





高速バス	仙台駅前→大和町バスターミナル(約40分)
東北自動車道	川口JCT→大和IC(357.1km・約4時間35分) 盛岡IC→大和IC(155km・約1時間50分)
東北新幹線	東京駅→仙台駅(約1時間30分) 仙台から車で約45分 盛岡駅→古川駅(約1時間) 古川から車で約30分
飛行機	仙台空港から車で約50分

### 観光のお問い合わせは

#### 大和町商工観光課

〒981-3680 宮城県黒川郡大和町吉岡まほろば一丁目1番地の1  
☎022-345-1184

<https://www.town.taiwa.miyagi.jp> (check!)

#### 大和町観光物産協会

〒981-3621 宮城県黒川郡大和町吉岡字上町31番地の1  
吉岡宿本陣案内所内 ☎022-345-7501  
<https://www.taiwa-tp.jp>



アサヒナサブロー  
公式X



物産協会  
公式HP